

Ressources utiles



Annuaire Grand Est des soins
de support et accompagnements
en oncologie
www.oasis-grandest.fr



Société Française d'Étude et de
Traitement de la Douleur
www.sfetd-douleur.org



Centre National Ressources Douleur
www.cnrd.fr



Douleur de l'enfant
www.pediadol.org



Information et Orientation
autour du cancer en Grand Est
www.cancersolidaritevie.fr



Pour en savoir + :
www.onco-grandest.fr
Projet "Douleur et Cancer"

Ne restez pas seul(e) avec votre douleur !



Parlez-en à votre équipe de soins pour

- ⚡ Être orienté(e) vers les équipes spécialisées dans la prise en charge des douleurs cancéreuses rebelles
- ⚡ (Ré)évaluer votre douleur
- ⚡ Adapter votre traitement antalgique

Cette brochure a été réalisée avec les
membres du groupe de travail
Douleur et Cancer Grand Est,
dont la liste est disponible sur :
www.onco-grandest.fr

Merci aux Comités Départementaux du
Bas-Rhin et de Meurthe-et-Moselle de La
Ligue contre le cancer, et à Patients en
réseau pour leur relecture.

NEON
DSRC GRAND EST
Dispositif Spécifique Régional du Cancer

Douleur & Cancer

Des douleurs non soulagées
par votre traitement antalgique ?

Des médicaments antidouleurs
mal supportés ?

Vos douleurs impactent
le quotidien ?



**Des équipes spécialisées
dans la prise en charge
des douleurs existent**

Le saviez-vous ?

- ⚡ Les douleurs du cancer peuvent être liées à la tumeur, à ses traitements et/ou à des complications. C'est pourquoi, elles sont dites **complexes** et nécessitent une **prise en charge personnalisée**.
- ⚡ Les douleurs peuvent survenir dès la phase active de la maladie, ou après : douleurs chroniques post-chirurgie, post-chimiothérapie ou post-radiothérapie.
- ⚡ Si elles ne sont pas traitées, les douleurs impactent la qualité de vie : perte d'appétit, mauvais sommeil, isolement social, dépression, perte d'autonomie, reprise du travail difficile ou impossible ...
- ⚡ L'algologie est la prise en charge de la douleur. Elle fait partie des **soins oncologiques de support** indispensables.

Certaines douleurs ne répondent pas aux traitements médicamenteux classiques (ex : morphiniques), même à fortes doses, ou leur usage est restreint en raison d'effets indésirables (nausées, constipation, somnolence, etc.).

Ces douleurs sont dites rebelles

Des spécialistes peuvent vous accompagner

Vous ressentez des **douleurs rebelles** ? Des approches peuvent **compléter ou remplacer votre traitement actuel**. Elles sont mises en œuvre par des **équipes spécialisées**, qui **réévaluent votre situation** afin de vous **proposer une prise en charge globale personnalisée**.

Ces équipes exercent dans les **Structures Douleurs Chroniques (SDC)**. En l'absence de SDC, des **référénts douleur** ou des **équipes de soins palliatifs** peuvent également intervenir pour traiter certaines douleurs rebelles.

Parlez-en avec votre médecin traitant ou votre oncologue pour être orienté(e) vers ces équipes spécialisées.

Vous pourrez les retrouver ici

Prise en charge des douleurs du cancer près de chez vous :



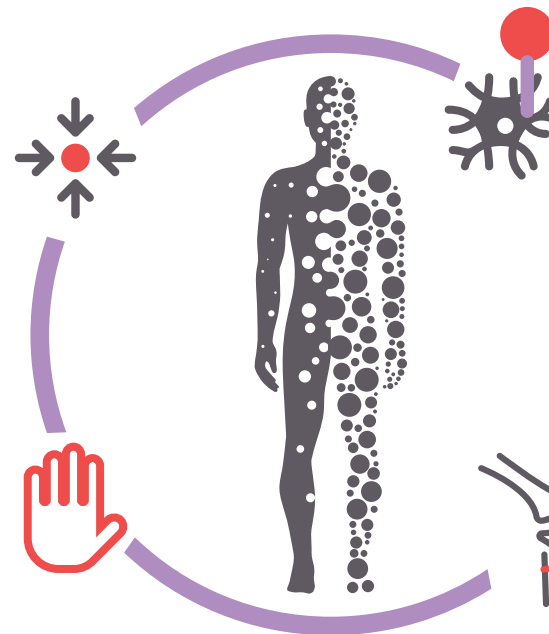
Ces professionnels mobilisent différentes techniques pour soulager les douleurs selon leur origine et leurs caractéristiques

Diminuer la taille d'une lésion provoquant une douleur

- rayons : radiothérapie
- techniques mini-invasives : radiologie interventionnelle*

Empêcher la propagation de la douleur

- désensibilisation d'un nerf : radiologie interventionnelle*
- brouillage des signaux douloureux grâce à de faibles courants électriques : neuromodulation



Administer des antalgiques au plus près des neurones transmettant la douleur

C'est le principe de la pompe intrathécale. De plus faibles doses sont alors nécessaires, limitant les effets secondaires. La pompe rechargeable est implantée sous la peau de l'abdomen.

Consolider un os cassé par une métastase

- chirurgie
- radiologie interventionnelle*

*radiologie interventionnelle : utilisation de l'imagerie pour effectuer des procédures mini-invasives à visée diagnostique ou thérapeutique, évitant une chirurgie